



TECHNICKÝ LIST



PŘEKLAD HELUZ FAMILY 3in1 nosný

**NORMÁLNÍ JE
NEPŘEHŘÁT SE**



PŘEKLAD HELUZ FAMILY 3in1 nosný je univerzální překlad do obvodových stěn v jednovrstvém zdivu. Překlad je určený pro vytváření nadpraží stavebních otvorů převážně ve stěnách z tepelněizolačních cihel **HELUZ FAMILY** a **FAMILY 2in1** tj. pro domy s nízkou energetickou náročností.

V případě potřeby zabudování stínící techniky lze výchozí variantu překladu jednoduše upravit a vytvořit v překladu schránku (alt. prostor) pro snadnou montáž žaluzií, rolet, clon či screenů. Překlad je vhodný nad stavební otvory se světlou šířkou 0,75 m až 3,75 m. Pro instalaci stínící techniky může být výška okna/dveří až 2,5 m. Překlad je uzpůsoben pouze pro elektrické ovládání stínící techniky.

Překlad nelze použít do zdiva se zateplením (ETICS), kde by byla vnější železobetonová část překladu umístěna v zateplovacím systému.



VÝHODY

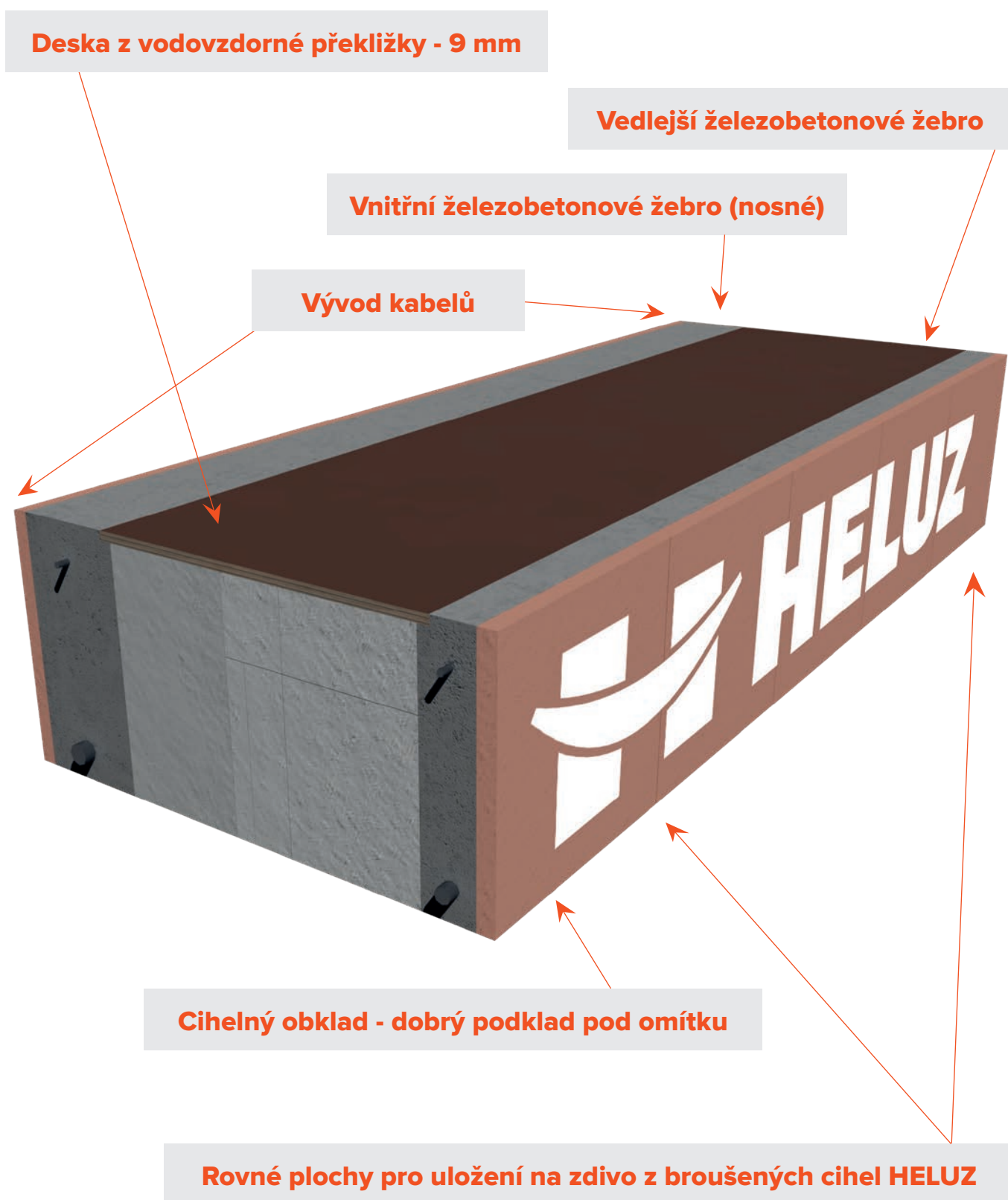
- Možnost použít jeden typ překladu nad všechny stavební otvory v obvodovém zdivu
- Systémové řešení v rámci stavebního systému HELUZ
- Univerzální - vhodný pro naprostou většinu na trhu nabízených stínících systémů
- Velmi rychlá montáž překladu
- Nosný překlad
- Tepelná izolace zabudovaná v překladu
- Větší prostor pro stínící techniku ve formě žaluzií, rolet, screenů pro výšku oken až 2,5 m
- Pro světlou šířku stavebních otvorů až 3,75 m
- Stínící techniku lze montovat i dodatečně
- Pohledové strany mají cihelné provedení a tak tvoří vhodný podklad pro omítku

TECHNICKÉ ÚDAJE

Překlad HELUZ FAMILY 3in1 nosný se vyrábí jako jeden kompaktní celek. Skládá se ze tří základních částí: vnitřního železobetonového žebra, tepelné izolace rozdělené na segmenty, vnějšího železobetonového žebra. Překlad se vyrábí ve třech šířkových variantách 500, 440 a 380 mm. Železobetonová žebra jsou pro všechny šířkové varianty překladů stejného průřezu, překlady se liší tloušťkou vložené izolace. Povrchová úprava je tvořena cihelným obkladem, aby byl zajištěn homogenní podklad pro omítky používaného na cihelné zdivo. Překlady jsou v místě uložení broušené, aby byly použitelné pro zdivo z broušených cihel. Překlad se navrhuje v délkovém a výškovém modulu 250 mm. Tepelná izolace je rozdělena na několik segmentů, které se po montáži překladu do zdiva nechají vyndat podle zamýšleného typu stínící techniky (žaluzie, roleta). Stínící techniku je možné instalovat i dodatečně v průběhu užívání stavby. Překlad nelze použít do zdiva se zateplením, kdy by byla vnější železobetonová část překladu umístěna v zateplovacím systému.

Výrobní šířky (mm):	500, 440 a 380
Výrobní výška překladu (mm):	245
Výrobní délka překladů (mm):	1250 – 4250
Světlost otvorů (mm):	750 – 3750
Délka uložení (mm):	250, symetricky
Minimální délka uložení (mm):	200
Požární odolnost bez omítek (minut):	R 60
Informativní váha překladu na jednotku délky (kg/m):	118

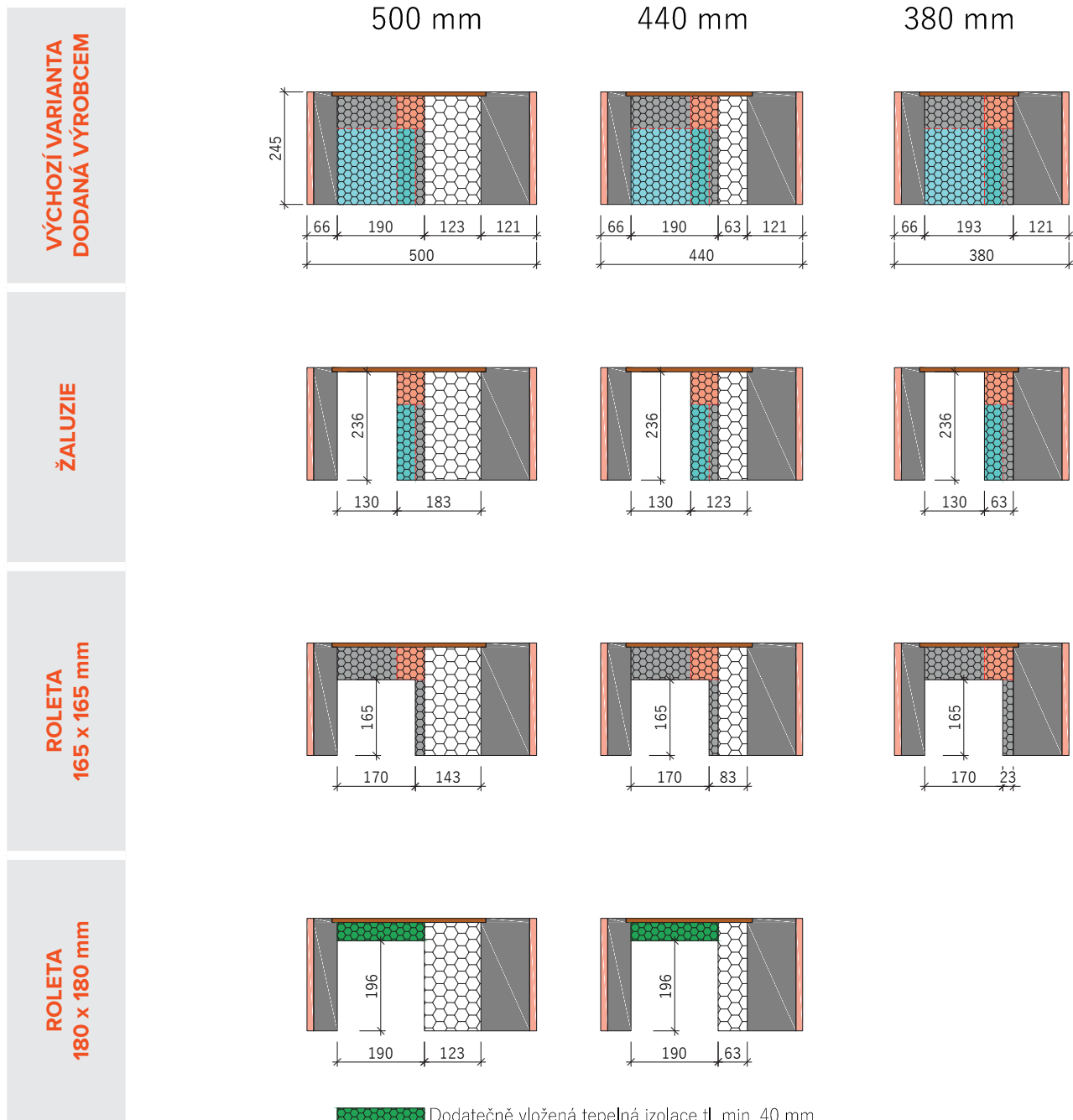
POPIS FYZICKÉHO VZHLEDU



GEOMETRICKÉ USPOŘÁDÁNÍ PŘEKLADŮ

Překlady se pro všechny šířkové varianty skládají z cihelného obkladu, vnitřního a vnějšího železobetonového žebra a tepelné izolace. Šířkové varianty se liší tloušťkou tepelné izolace, která je rozdělena na jednotlivé segmenty. Díky tomuto uspořádání je možné vytvořit dutiny vhodnou pro instalaci vnějších žaluzií, rolet, screenů, sítek proti hmyzu (nabídka variantnosti záleží na dodavateli stínící techniky). Vytvořená dutina pro zvolený typ stínící techniky má vždy větší rozměr kvůli rozměrovým tolerancím pro osazení schránek stínící techniky.

Geometrické uspořádání překladů HELUZ FAMILY 3in1 nosný

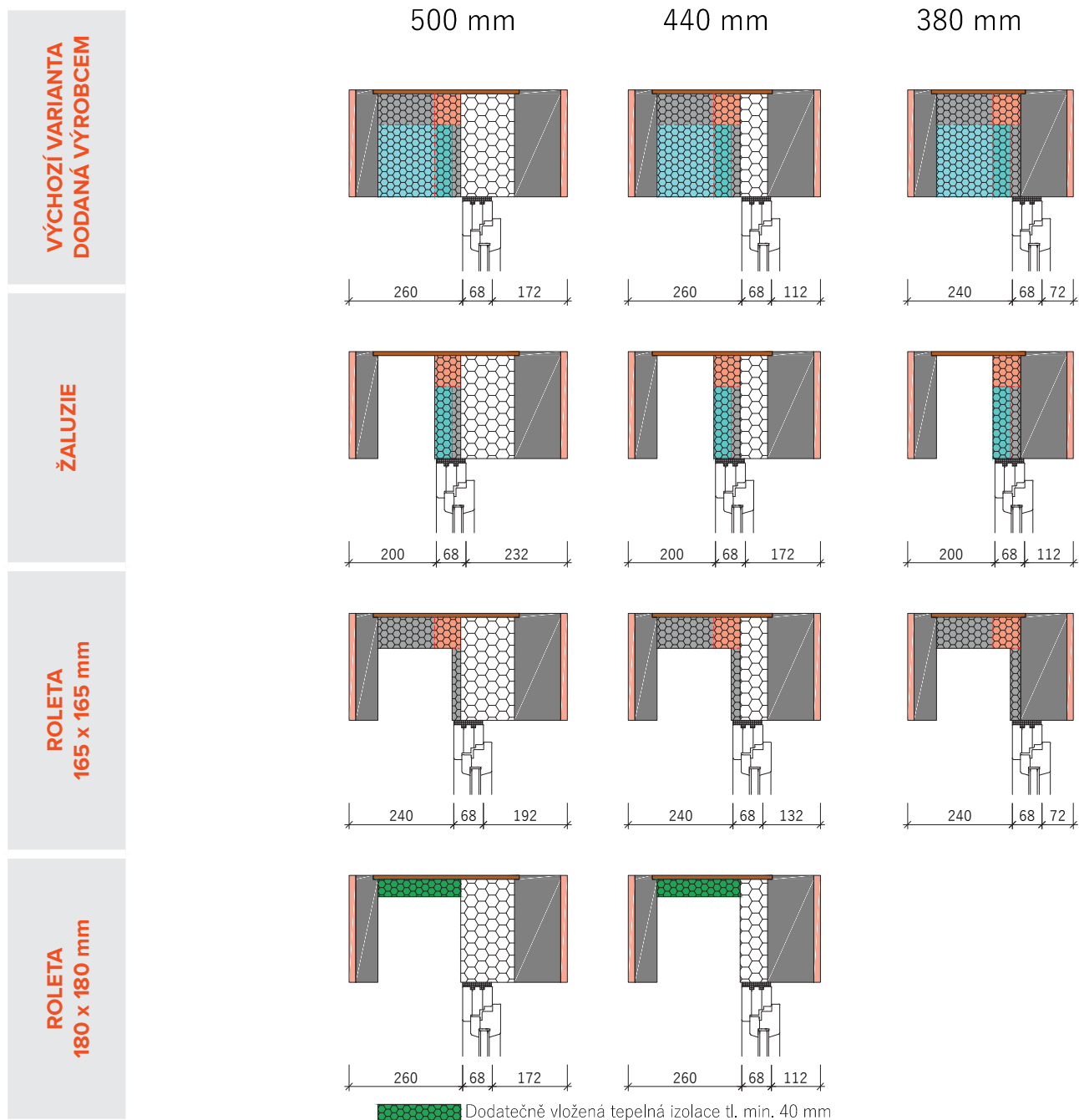


 Dodatečně vložená tepelná izolace tl. min. 40 mm

JEDNOTLIVÉ VARIANTY PŘEKladU A VYZNAČENÍ POLOHY OKNA

Univerzální poloha okna je 260 mm měřeno od vnějšího líce překladač k vnějšímu líci rámu okna pro šířku překladačů 500 a 440 mm. Pro šířku překladač 380 mm je univerzální poloha okna 240 mm od vnějšího líce zdiva. Tato poloha je určena pro stav, kdy není rozhodnuto o montáži stínící techniky. V případě, že se stínící technika nebude montovat, je možné rám okna posunout blíže k vnějšímu líci zdiva. Vždy je potřeba vzít v úvahu architektonický vzhled domu tak, aby byla okna slícována v rámci fasády domu i s ohledem na osazení vybraného typu stínící techniky. Pro překladač šířky 380 mm vzniká malý vnitřní parapet. Proto je tato šířková varianta překladač vhodná ve spojení se šířkou zdiva 380 mm pro stěny budov jako jsou např. garáže, zahradní domky apod., tedy staveb, na které nejsou kladeny zvlášť podstatné architektonické i tepelnětechnické požadavky, ale je zároveň požadována možnost stínění. Při montáži okna je potřeba rám okna slícovat těsně k rozhraní segmentů tepelné izolace pro určený typ stínící techniky.

Poloha oken pro jednotlivé varianty překladač



MONTÁŽNÍ NÁVOD - HELUZ FAMILY 3in1 nosný

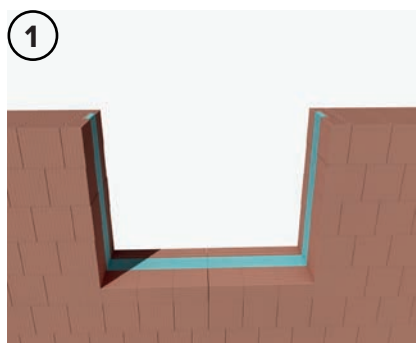
Před samotným zabudováním překladu je potřeba:

- Seznámit se s tímto montážním návodem
- Respektovat požadavky bezpečnosti práce vyplývající z montážního návodu
- Seznámit se s projektovou dokumentací stavby

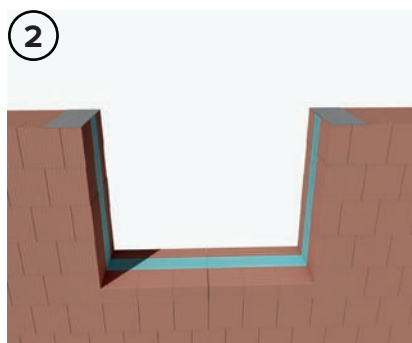
Postup uložení překladu na zdivo:

1. Zkontroluje se světlá šířka stavebního otvoru podle projektové dokumentace.
2. Provede se kontrola nivelity zdiva resp. ložných ploch cihel v místech budoucího uložení překladu. Max. přípustná odchylka je 3 mm.
3. Překlad se manipuluje zdvihacím zařízením (jeřáb, prostředek s hydraulickou rukou).
4. K zavěšení překladu slouží přepravní paleta, která je dočasnou součástí překladu.
5. Překlad se manipuluje pomocí C závěsu nebo upínacími popruhy prostrčenými paletou.
6. Před uložení překladu se zhotoví na ložných plochách cihel celoplošné maltové lože délky 250 mm a tloušťky 3 mm. Minimální přípustná délka uložení je 200 mm.
7. Překlad se uloží do maltového lože. Překlad se ukládá se stejnou délkou uložení na každé straně. Nápis „HELUZ“ na čelní ploše překladu směřuje do exteriéru.
8. Po uložení překladu se odstraní paleta odstříhnutím upínací pásky.
9. Překlady pro otvory se světlou šířkou $\geq 2,5$ m se montážně podeprou před zahájením dalších prací (vyzdívání zdiva nad překladem, uložení stropů apod.).

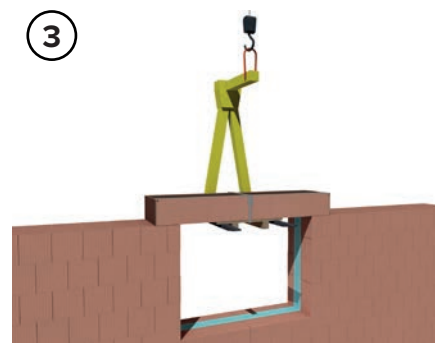
Montážní pokyny



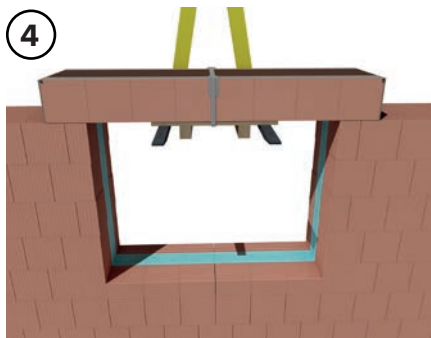
1 Vyzděné zdivo do úrovně uložení překladu.



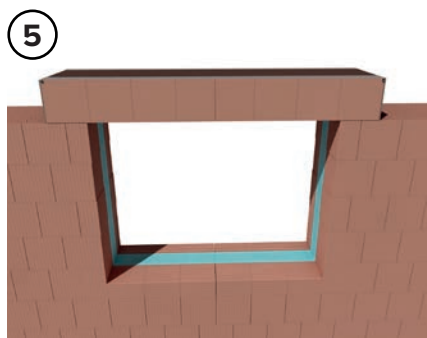
2 Zdivo se v místě uložení překladu namaltuje maltu pro tenké spáry tl. 3 mm.



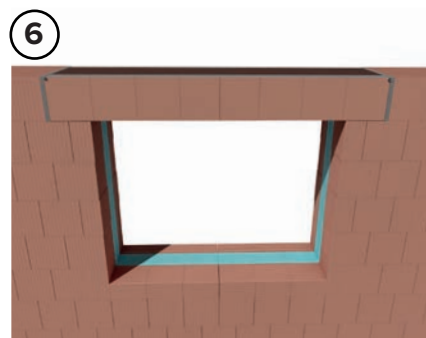
3 Překlad se manipuluje pomocí jeřábu a C závěsu za paletu.



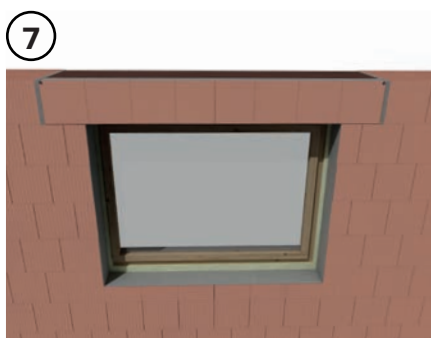
Po usazení překladu se odstříhne vázací páska palety, která je usazená na C závěsu.



Pohled na uložený překlad, který je plně únosný. Delší překlady se mohou stojkovat. Montážní podepření od délky překladu 2,5 m.



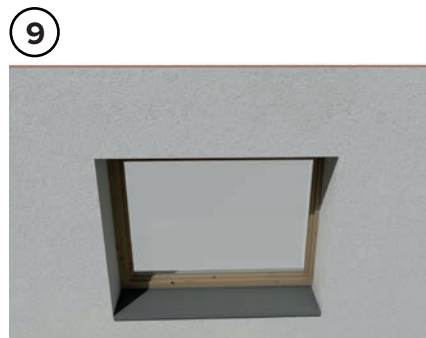
Dozdí se zdivo k překladu. Svislá přípojovací spára mezi překladem a cihlami se vyplní maltou HELUZ TREND. Propojí se přívodní kabel s elektroinstalací. V případě, že není rozhodnuto, je vhodné si připravit k překladům přívodní kabel.



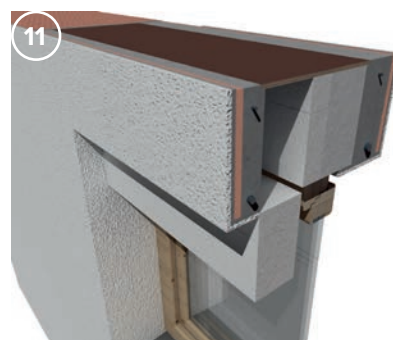
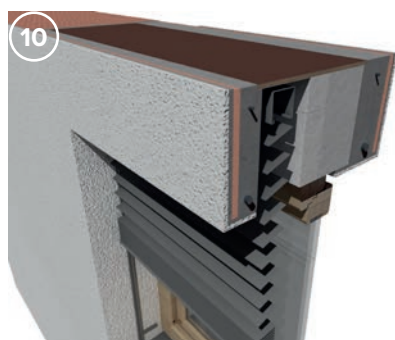
Osadí se okno do zapraveného stavebního otvoru. Pozor: polohu okna je potřeba zvolit podle typu vybrané stínící techniky!



Vytáhne se segment tepelné izolace pro daný typ stínící techniky.



Provedou se povrchové úpravy – vnitřní i vnější omítky.

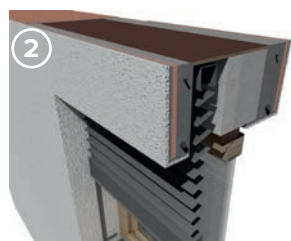


Provede se montáž stínící techniky pomocí vložení schránky a vodicích lišt kotvených na rám okna.

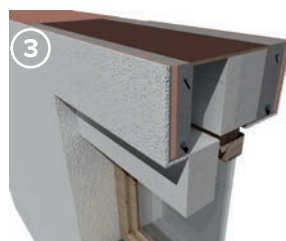
Dodatečná montáž stínící techniky



Pohled na venkovní stěnu.



Odstraní se omítka v nadpraží a vytáhne se segment tepelné izolace.



Osadí se schránka se stínící technikou.



Pro ovládání stínící techniky je nutný elektrický přívod. Pokud s ním nebylo uvažováno předem, je nutné jej dodělat.

3in1 NOVÝ VARIABILNÍ PŘEKLAD



**Nosný
překlad**




**Nosný
roletový/screenový
překlad**



**Nosný
žaluziový
překlad**

HELUZ cihlářský průmysl v.o.s.

U Cihelny 295
373 65 Dolní Bukovsko, CZ
 heluz.cz

Informace pro zákazníky
800 212 213 | info@heluz.cz



duben 2020

Technické změny vyhrazeny.